

INWENTARYZACJA ARCHITEKTONICZNA

CZĘŚĆ SUTERENY DOM PODHALAŃSKI ZWIĄZKU PODHALAN W LUDŹMIERZU

OBIEKT:

Dom Podhalański Związku Podhalan w Ludźmierzu
ul. Jana Pawła II 116, 34-471 Ludźmierz

INWESTOR:

Muzeum Tatrzańskie im. Dra Tytusa Chałubińskiego w Zakopanem
ul. Krupówki 10, 34-500 Zakopane

OPRACOWANIE:

mgr inż. arch. Ewa Maria Romaniak

listopad 2018

SPIS TREŚCI:

I CZĘŚĆ OPISOWA

1. Przedmiot opracowania
2. Podstawa opracowania
3. Lokalizacja obiektu
4. Funkcja obiektu
5. Opis budynku
6. Opis konstrukcji
7. Zestawienie pomieszczeń

II CZĘŚĆ FOTOGRAFICZNA

III zdjęcia dokumentacji archiwalnej

IV CZĘŚĆ RYSUNKOWA

INW/1 – rzut

INW/2 – przekroje A-A, B-B, C-C

INW/3 – elewacje

I. CZĘŚĆ OPISOWA

1. Przedmiot opracowania

Inwentaryzacja architektoniczna części sutereny w Domu Podhalańskim Związku Podhalan w Ludźmierzu.

2. Podstawa opracowania

- zlecenie Muzeum Tatrzańskie im. Dra Tytusa Chałubińskiego w Zakopanem;
- fragmenty archiwalnego projektu budowlanego;
- pomiary wykonane w terenie;
- dokumentacja fotograficzna wykonana w terenie;
- aktualne warunki techniczne i normy.

3. Lokalizacja obiektu

Budynek zlokalizowany jest przy ulicy Jana Pawła II 116. Działka jest częściowo ogrodzona.

4. Funkcja obiektu

Budynek użyteczności publicznej mieszczący dużą salę widowiskową na parterze oraz funkcje uzupełniające jak magazyny i pomieszczenia biurowe.

Opracowywane pomieszczenia w całości mieszczą się na jednym poziomie sutereny pod częścią budynku. Pełniły funkcję magazynów, pomieszczeń technicznych oraz sanitariatów.

5. Opis budynku

Budynek wolnostojący, 3 kondygnacyjny (suterena, parter, I piętro, II piętro będące poddaszem), niepodpiwniczony, o konstrukcji murowanej. Najniższy poziom stanowi suterena, która w opracowanym zakresie znajduje się maksymalnie 20 cm poniżej gruntu (od strony południowej). Rzut obiektu zaprojektowany na kształcie dwóch prostokątów zestawionych ze sobą w kształcie litery „L”. Główne wejście reprezentacyjne znajduje się od strony południowej, do którego prowadzą szerokie schody. Wejście do sutereny znajduje się od strony północnej. Dodatkowo od strony północnej zlokalizowane są dwa wejścia, jedno techniczne do pomieszczeń kotłowni oraz drugie na parter, do którego prowadzą zewnętrzne schody po lewej stronie elewacji. Ściany sutereny obłożone kamieniem są grubsze i rozszerzają się ku dołowi. Dach dwuspadowy z lukarnami.

Budynek posiada instalację elektryczną, odgromową, wodociągową, kanalizacyjną oraz centralnego ogrzewania. W przestrzeni objętym opracowaniem zainstalowane są grzejniki żeliwne. Instalacja wentylatorki jest wtóra, niefunkcjonująca. Pozostałe instalacje wymagają specjalistycznej oceny.

6. Opis konstrukcji

Budynek w konstrukcji tradycyjnej murowanej z żelbetowymi stropami. Wysokości stropów są zróżnicowane ze względu na konstrukcję widowni sali widowiskowej znajdującej się powyżej. Stropy nad suteryną żelbetonowe. Z rysunków archiwalnych wynika, że na płycie żelbet gr.13 cm wyłożony jest gazobeton z zatarciem gr 6 cm. Na podłogach wylewki cementowe, częściowo pokryte linoleum lub wyłożone płytkami ceramicznymi. Z rysunków archiwalnych odczytać można następujące warstwy od dołu: ziemia wyjąłowana ubita warstwami, co 10 cm, gruzobeton 5cm, izolacja, gruzobeton 15 cm, posadzka cementowa 3 cm oraz klinkier 12 cm. W wielu pomieszczeniach wylewki są zdegradowane w znacznym stopniu oraz nierówne. Ściany zewnętrzne grubości około 60 cm, obłożone od zewnątrz kamienną okładziną, rozszerzają się ku dołowi. Ściany wewnętrzne grubości 39-41 cm oraz działowe cieńsze. Widoczne liczne wtórne podziały i

przebudowy.

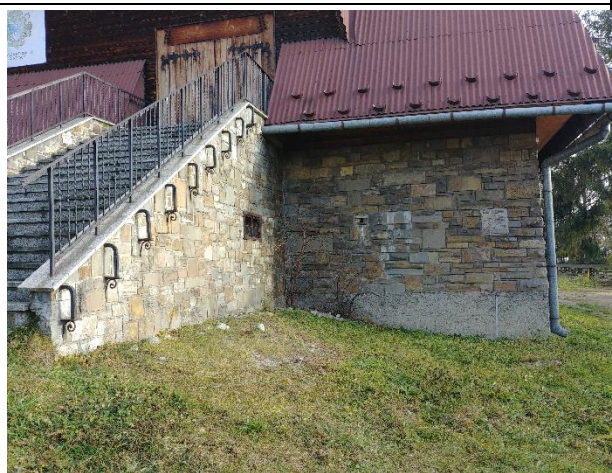
Stolarka okienna drewniana, skrzynkowa, lakierowana. Stolarka drzwiowa różnorodna. W części drzwi drewniane, w pomieszczeniach technicznych drzwi stalowe.

7. Zestawienie pomieszczeń

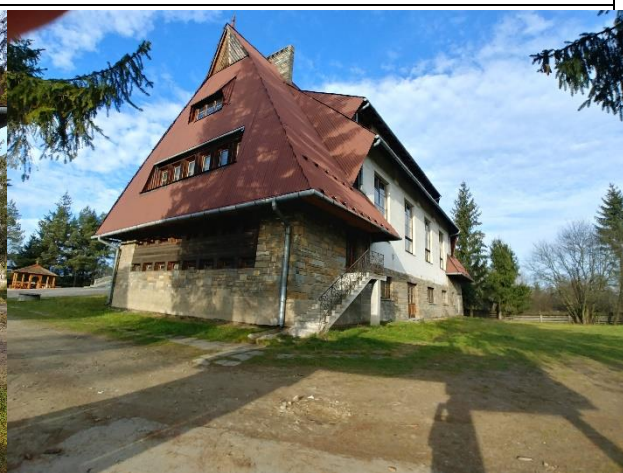
| I.p. | Nazwa pomieszczenia | Pow.[m ²] | Wys. [m] | Kub. [m ³] | Posadzka |
|-------|----------------------------|-----------------------|--------------------|------------------------|---------------|
| -1.1 | magazyn | 29,99 | 2,97 | 89,07 | wykł. PCV |
| -1.2 | korytarz | 13,38 | 2,74 | 36,66 | lastriko |
| -1.3 | magazyn | 30,65 | 3,29 | 100,83 | wykł. PCV |
| -1.4 | korytarz | 7,85 | 2,19 | 17,19 | lastriko |
| -1.5 | wydzielona szatnia | 4,89 | 2,19 | 10,70 | lastriko |
| -1.6 | sanitariat męski | 5,44 | 2,19 | 11,91 | płytki ceram. |
| -1.7 | sanitariat damski | 4,11 | 2,17 | 8,91 | płytki ceram. |
| -1.8 | pom. tech. - hydrofornia | 8,12 | 2,23 | 18,10 | wylewka cem. |
| -1.9 | magazyn | 10,98 | 3,30 | 36,23 | wylewka cem. |
| -1.10 | korytarz | 34,97 | 2,52 – 2,98 (2,49) | 89,81 | lastriko |
| -1.11 | pom. tech. - wentylatornia | 28,53 | 2,79 | 79,59 | wylewka cem. |
| -1.12 | korytarz | 8,30 | 2,70 (2,01) | 19,58 | lastriko |
| -1.13 | szatnia | 6,60 | 2,78 | 18,34 | wykł. PCV |
| -1.14 | sanitariat | 5,70 | 2,72 | 15,50 | płytki ceram. |
| -1.15 | korytarz | 10,12 | 3,67 – 3,79 (3,34) | 37,26 | wylewka cem. |
| -1.16 | magazyn | 13,35 | 3,74 (3,30) | 48,55 | wylewka cem. |
| -1.17 | magazyn | 23,90 | 2,86 | 68,35 | wylewka cem. |
| -1.18 | pom. techniczne | 11,11 | 2,70 | 29,99 | wylewka cem. |
| -1.19 | magazyn | 35,24 | 2,72 | 95,85 | wykł. PCV |
| | RAZEM | 293,23 | | 832,42 | |

II CZĘŚĆ FOTOGRAFICZNA

ELEWACJE od strony południowej



ELEWACJA od strony wschodniej



ELEWACJA od strony północnej



WNĘTRZA

-1.1 magazyn



-1.2 korytarz



-1.3 magazyn



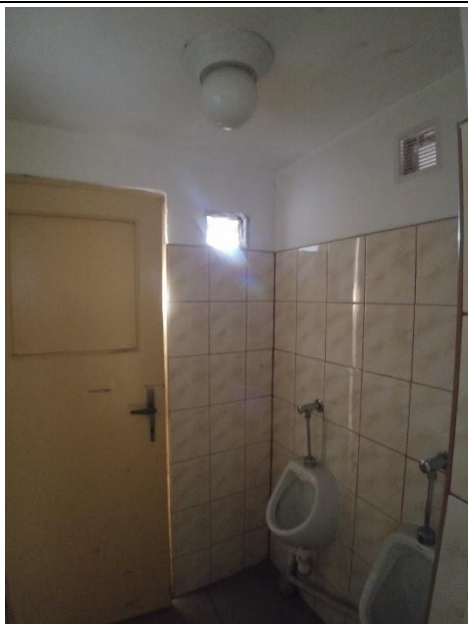
-1.4 korytarz



-1.5 wydzielona szatnia



-1.6 sanitariat meški



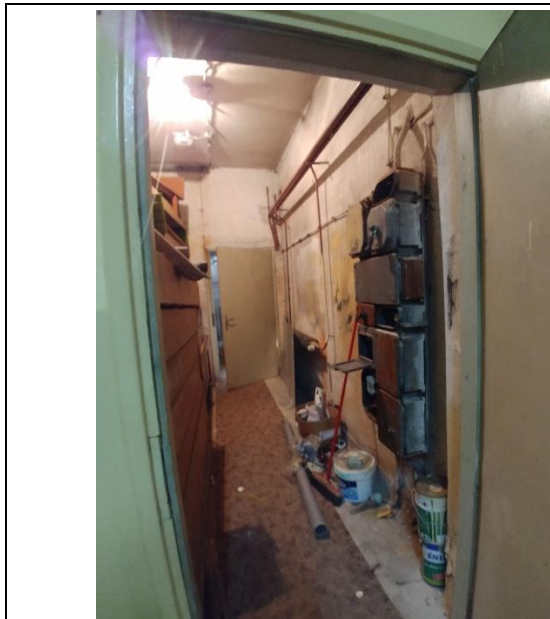
-1.7 sanitariat damski



-1.8 pom. tech. – hydrofornia



-1.9 magazyn



-1.10 korytarz



-1.11 pom. tech. – wentylatornia



-1.12 korytarz



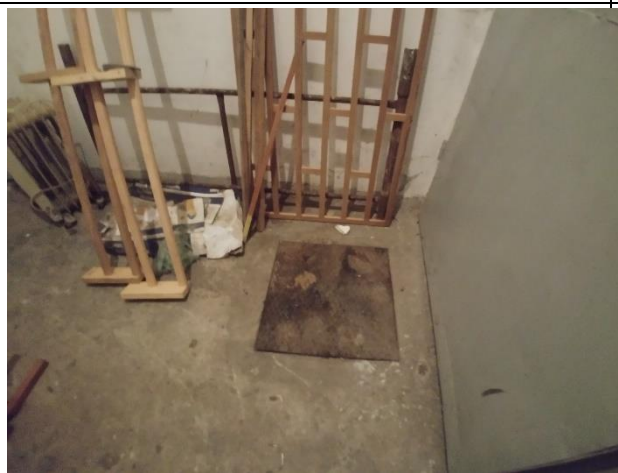
-1.13 szatnia



-1.14 sanitariat



-1.15 korytarz



-1.16 magazyn



-1.17 magazyn



-1.18 pom. techniczne





-1.19 magazyn



Klatka schodowa – poza opracowaniem



III ZDJĘCIA DOKUMENTACJI ARCHIWALNEJ

IV CZĘŚĆ RYSUNKOWA