

ACH

Autoportret z Chandrą

**Hasior
&
nowa
sztuka**

Galeria
Władysława
Hasiora

filia
Muzeum
Tatrzańskiego
w Zakopanem



Przewodnik po wystawie

14.07. — 10.10.2021

Artystki i artyści:

Paweł Althamer

Agnieszka Brzeżańska

Teresa Gierzyńska

Przemysław Matecki

Dominika Olszowy

Paulina Ołowska

Daniel Rycharski

Andrzej Tobis

Trebuie-Tutki

& Twinkle Brothers

Amanda Wieczorek

Pomysł i reżyseria wystawy:

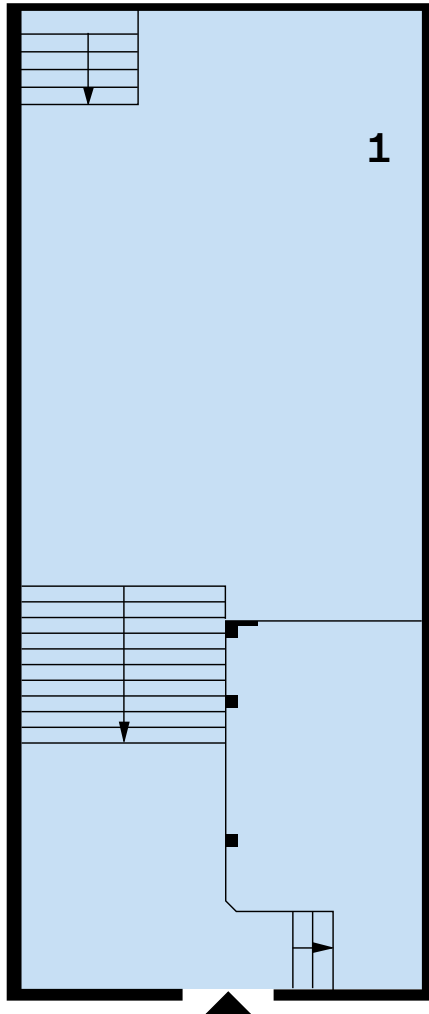
Julita Dembowska i Łukasz Gorczyca

Władysław Hasiór znany jest jako oryginalny, ale i samotny artysta — jego twórczość od dawna wymyka się łatwym klasyfikacjom. Był twórcą niezwykle pomników, autorem surrealistycznych asamblaży i akcji plenerowych, a także fotografem — dokumentalistą kultury materialnej PRL-u. Wystawa podejmuje wyzwanie nowego spojrzenia na jego wielowątkową twórczość przez okulary współczesnej sztuki. W ten sposób staramy się nie tylko pokazać zaskakujące często związki pomiędzy Hasiórem, a artystkami i artystami młodszymi o pokolenie, dwa lub trzy, ale też lepiej zrozumieć dzisiejsze znaczenia jego sztuki. Ukazujemy ją jako intrygujący montaż tematów i praktyk zakorzenionych w naszej kulturze i rzeczywistości społecznej.

Tytułowa chandra często towarzyszyła artyście, zwłaszcza w ostatnich latach życia i twórczości, kiedy zdawał sobie sprawę z rosnącego dystansu dzielącego go od prądów najnowszej sztuki. Teraz jej twórcy, a wśród nich postaci o wybitnym, międzynarodowym dorobku, składają długo wyczekiwaną wizytę w Galerii Władysława Hasióra. I chociaż nie mieli okazji poznać się z nim osobiście, wciągają gospodarza w szczerą, ale i nie pozabawioną nuty humoru, rozmowę o sztuce.

Wystawa, rozlokowana we wszystkich pomieszczeniach galerii, została ułożona wokół ośmiu pojęć wysnutych z praktyki i warsztatu twórczego Władysława Hasióra. Są to: montaż, seans, pomnik, pochód, sarkazm, sacrum, ziemia i atlas. Każde z tych haseł jest kluczem do rozumienia wspólnych wątków sztuki najnowszej i twórczości Hasióra. Każdemu towarzyszy zestawienie prac współczesnych artystek i artystów z wybranymi dziełami zakopiańskiego artysty. W ten sposób wpisujemy jego twórczość w żywą sztukę dnia dzisiejszego.

SALA GŁÓWNA



1

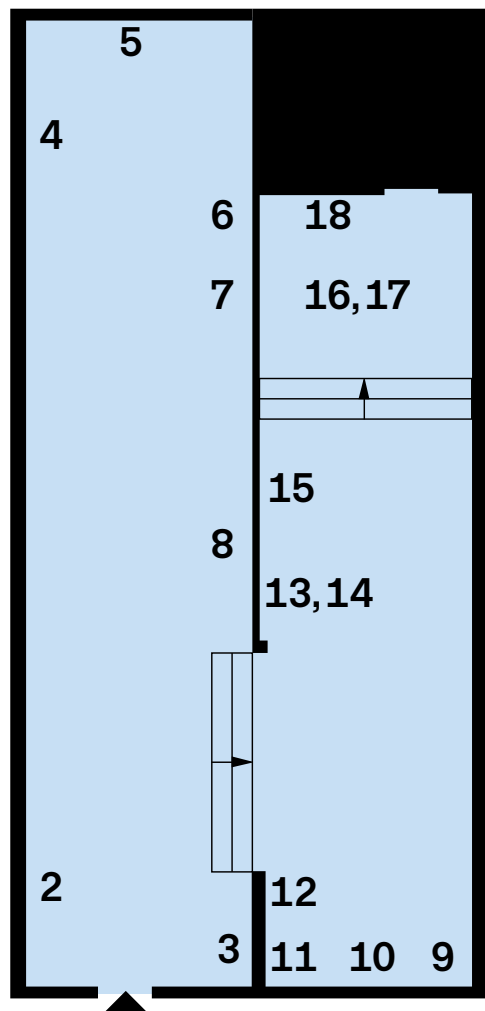
Dominika Olszowy

Ciało króla Tatr wypełniło całe wnętrze samochodu

2021, wideo

Dominika Olszowy (ur. 1988) jest autorką instalacji, scenografii teatralnych, performansów, animacji komputerowych i działań dokamerowych. Zainteresowania ludową duchowością, przesądami i opowieściami o zjawiskach paranormalnych łączy ze współczesną poetyką mediów społecznościowych i wizualnością postinternetową. Specjalnie na wystawę *Autoportret z Chandrą* zrealizowała pracę filmową, dla której inspiracją była przestrzeń Galerii Władysława Hasióra — miejsce przesycone niesamowitością. Idee kina i seansu były bliskie wrażliwości Hasióra, którego twórczość była też przedmiotem wielu filmów dokumentalnych i artystycznych. Na ich potrzeby artysta chętnie realizował specjalne, dokamerowe akcje w plenerze z udziałem własnych rzeźb i obiektów. Podkreślały one demiurgiczną sprawczość artysty, zdolność animowania materii oraz splecia jej z fantastycznymi kreacjami wyobraźni twórcy.

SALA WYSTAW CZASOWYCH



Sarkazm

2
Władysław Hasiór
Autoportret z Chandrą

1986, asamblaż

3
Przemysław Matecki
Z cyklu Małe obrazy

2019–2021, papier i olej na płótnie
Dzięki uprzejmości artysty
oraz Galerii Raster

W cyklu *Małe obrazy* Matecki (ur. 1976) wykorzystuje wycinane z magazynów i katalogów reprodukcje dzieł sztuki, tworząc miniaturowe, malarskie kolaże. Przetworzone przez wyobraźnię i poczucie humoru artysty stają się czymś na kształt internetowych memów, tyle, że wykonanych w szlachetnej technice olejnej. W obrazach prezentowanych na wystawie Matecki bierze na warsztat prace Władysława Hasióra, wprowadzając je w świat współczesnej mody i potęgując ich surrealistyczną aurę. Ironiczny ton pojawia się też w kompozycjach samego Hasióra, w które wklejał on własne swetry lub bluzki. Polemizował w ten sposób ze swoim wizerunkiem, ale i... samopoczuciem. Tytułowa chandra towarzyszyła mu często zwłaszcza w ostatnich latach życia i twórczości, kiedy zdawał sobie sprawę z rosnącego dystansu dzielącego go od świata nowej sztuki.

— — — — — *Montaż*

- 4**
Władysław Hasior
Sodoma
1986, kolaż
- 5**
Amanda Wieczorek
Scoop Me Up For I Am Good
Soil z cyklu Digital Phantom
2015, kolaż cyfrowy
kolekcja prywatna
- 6**
Paulina Ołowska
Wesele Figara
2014, metal, makrama, marmur
- 7**
Paulina Ołowska
Baranek i ospały diabeł
2014, metal, makrama, marmur
- 8**
Trebuie-Tutki & Twinkle Brothers
Mój dom. The Day I Build My House
2008, teledysk (reżyseria: Yach Paszkiewicz)

Montaż to podstawowe pojęcie dla całej twórczości Hasiora. Należy je rozumieć zarówno w najprostszym, technicznym sensie jako metodę tworzenia dzieł poprzez połączenie różnorodnych materiałów i przedmiotów (asamblaż), jak i w sensie metaforycznym jako zestawianie różnych, czasem odległych od siebie znaczeń i tworzenie w ten sposób zupełnie nowych treści. Takim niezwykłym, współczesnym montażem kulturowym jest legendarny projekt muzyczny Trebuie-Tutki & Twinkle Brothers, przełamujący uniwersalistyczną perspektywę popkultury poprzez połączenie tradycyjnej muzyki góralskiej i jamajskiej reggae. Technika montażu powraca też w pracach Pauliny Ołowskiej (ur. 1976), której obiekty nawiązują do hasiorowskiej „estetyki odpadów” przez użycie skrawków gobelinów. Z kolei Amanda Wieczorek (ur. 1989) w swoich kolażach łączy fotograficzne pejzaże Tatr z eksploracją kobiecej seksualności.

— — — — — *Pomnik*

- 9**
Teresa Gierzyńska,
Ślady wolności
1979, kolaż, pyłorys
Dzięki uprzejmości artystki
oraz Gunia Nowik Gallery
- 10**
Teresa Gierzyńska,
Ślady zwycięstwa
1979, kolaż, pyłorys
Dzięki uprzejmości artystki
oraz Gunia Nowik Gallery
- 11**
Władysław Hasior
Projekt Grobu Nieznanego
Żołnierza
1965, asamblaż
- 12**
Teresa Gierzyńska,
Ślady przyjaźni
1979, kolaż, pyłorys
Dzięki uprzejmości artystki
oraz Gunia Nowik Gallery

W latach 1970. Teresa Gierzyńska (ur. 1947) jeżdząc po Polsce, kolekcjonowała fotograficzne pocztówki z masowo powstającymi na terenie kraju socjalistycznymi pomnikami. Dla uczennicy Oskara Hansena — wizjonerskiego architekta, profesora warszawskiej ASP — były one przejawem plastycznego i politycznego koszmaru. Z tej kolekcji powstały powielone na pyłorysie, czyli wczesnej wersji kserokopiarki, błękitne montaże ironicznie zatytułowane *Ślady przyjaźni*, *Ślady wolności* i *Ślady zwycięstwa*. Władysław Hasior żywo interesował się tego rodzaju nowoczesną rzeźbą pomnikową. Fotografował, tworzył typologie pomników i też nie ukrywał krytycznego stosunku do większości z nich. Pomnik w twórczości Hasiora stanowi zarazem swego rodzaju figurę niemożliwą, coś na kształt jego własnych projektów monumentów ze szkła. Mimo kilku spektakularnych realizacji, artyście towarzyszyło poczucie niespełnienia, a wokół niektórych z nich — np. *Żelaznych organów* pod Czorsztynem — narosła atmosfera artystycznej, politycznej i społecznej katastrofy.

— — — — — Pochód

13

Władysław Hasior
Pochód ze sztandarami

1973, dokumentacja prasowa akcji plenarnej w Łącku, fotografie Władysława Wernera

14

Władysław Hasior
Przeprowadzka

1984, dokumentacja prasowa, fragment filmu *Portret intymny* (reżyseria: Andrzej Geber)

15

Paweł Althamer
Bródno 2000

dokumentacja prasowa i wideo, plakaty
Dzięki uprzejmości artysty
oraz Fundacji Galerii Foksal

Zimą 2000 roku Paweł Althamer (ur. 1967) zaprosił swoich sąsiadów — mieszkańców bloku przy ulicy Krasnobrodzkiej 13 na warszawskim Bródnie — do wzięcia udziału w akcji, która polegała na zapaleniu i zgaszeniu świateł w mieszkaniach, tak aby na elewacji wielkiego bloku utworzyć z oświetlonych okien napis „2000”. Artystyczna akcja płynnie rozwinęła się w festyn i pokaz sztucznych ogni, a zaangażowały się w nią lokalne władze, animatorzy i ksiądz. *Bródno 2000* ukazało aktywizującą rolę artysty, „który za pomocą prostego gestu jest w stanie wytrącić nas z utartych schematów myślenia”. Podobnie swoją rolę widział Hasior, twierdząc, że „do obowiązków artysty należy budzenie wrażliwości na zjawiska, które spospolitowała nam codzienność”. Dla Hasiora nawet tak prozaiczna czynność jak przeprowadzka, stała się okazją do zaaranżowania odświętowanego pochodu, w którym zamiast świętych obrazów obnoszone są jego asamblaż i sztandary.

— — — — — Sacrum

16

Daniel Rycharski
Różaniec

2018–2019, żywica z krwią
kolekcja prywatna

17

Daniel Rycharski
Różaniec

2018–2019, tabletki antydepresyjne
kolekcja prywatna

18

Władysław Hasior
Chleb polski

1968, asamblaż

Różańce powstały w trakcie przygotowań do pierwszej indywidualnej wystawy Daniela Rycharskiego (ur. 1986) *Strachy* w Muzeum Sztuki Nowoczesnej w Warszawie. Ich formę artysta zapożyczył z obrzędowości chrześcijańskiej. Wykonane z niezwyklej pietyzmem przy użyciu krwi i antydepresantów pozyskanych od osób nieheteronormatywnych, są nie tylko zewnętrznym znakiem praktykowania religii, ale przede wszystkim nośnikiem opowieści o człowieku i jego osobistym cierpieniu. Rycharski podobnie jak Władysław Hasior dostrzega w symbolach sakralnych „pierwotną, ludzką treść (...) nośność głębokich wartości humanistycznych, filozoficznych i poetyckich”. Tradycja sztuki sakralnej była dla Hasiora jedną z najważniejszych inspiracji. Chociaż sam niepraktykujący, artysta poszukiwał w sztuce współczesnego rytuału. Jego obiekty nie miały jednak funkcji liturgicznych, były raczej totemami rozsadzającymi wąskie, katechetyczne rozumienie religii.

19

Andrzej Tobis

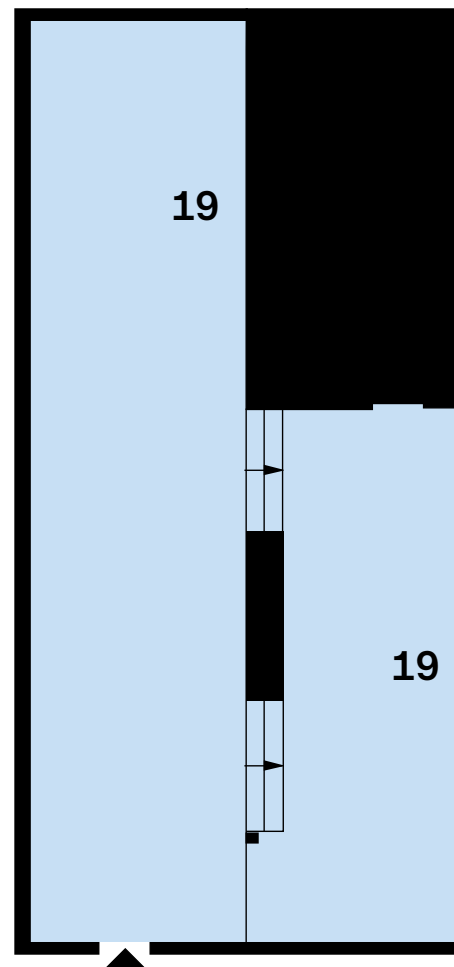
Z cyklu A–Z (*Gabloty edukacyjne*)

2007–2021, fotografie

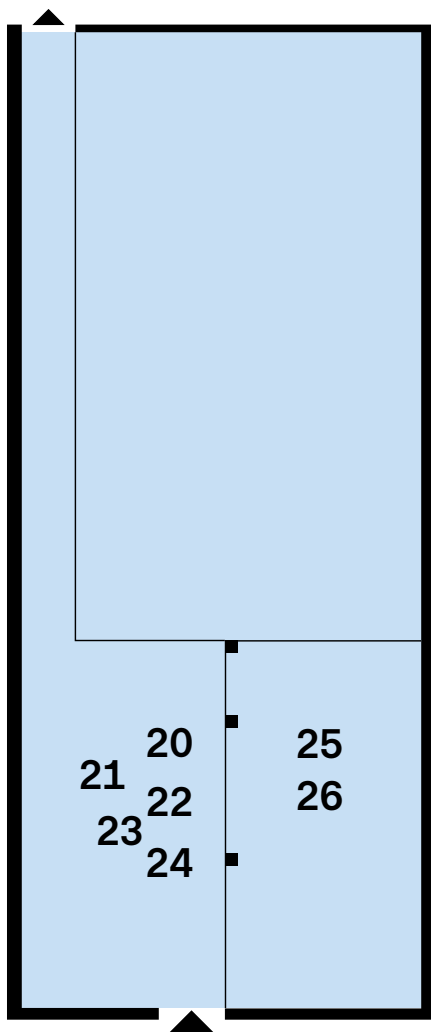
Dzięki uprzejmości artysty

Andrzej Tobis (ur. 1970) od prawie 15 lat tworzy cykl fotograficzny *A–Z (Gabloty edukacyjne)*, który jest wizualnym słownikiem współczesnego polskiego krajobrazu. Artysta podróżuje po kraju i dokumentuje niezwykle, dziwne i absurdalne obiekty oraz sytuacje, które opisuje hasłami z obrazkowego słownika niemiecko-polskiego wydanego w 1954 roku w nieistniejącym już dziś kraju – Niemieckiej Republice Demokratycznej. *Gabloty edukacyjne* Tobisa są utopijną próbą zrozumienia i nazwania fenomenów naszej kultury materialnej, ale też niezwykłym zbiorem pamiątek po minionej, socjalistycznej epoce. Słownik Tobisa można również oglądać jako potransformacyjne rozwinięcie *Notatnika fotograficznego* Władysława Hasióra. Zakopiański artysta dokumentował w nim m.in. prowincjonalną *Sztukę plebejską* czy propagandową *Poezję przydrożną* i w krytyczny, ale i nie pozbawiony humoru sposób obserwował, jak w otaczającym pejzażu język władzy zderza się z spontaniczną ludzką aktywnością twórczą.

DAWNE MIESZKANIE WŁADYSŁAWA HASIORA



SALA NA WYŻCE



— — — — — Ziemia

20 Agnieszka Brzeżańska *Elf*

2019, ceramika szklwiona
Dzięki uprzejmości artystki
oraz galerii BWA Warszawa

22 Władysław Hasior *Amfora, (Czarna kania)*

ok. 1958, glina palona z polewą
Kolekcja Muzeum Okręgowego
w Nowym Sączu

24 Agnieszka Brzeżańska *Bez tytułu*

2015, ceramika
Dzięki uprzejmości artystki
oraz galerii BWA Warszawa

26 Agnieszka Brzeżańska *Bez tytułu*

2015, ceramika
Dzięki uprzejmości artystki
oraz galerii BWA Warszawa

Ceramiczne prace Agnieszki Brzeżańskiej (ur. 1972) nawiązują swymi formami do naczyń, dzbanów czy figur prehistorycznych. Proste kształty odwołujące się do form kobiecego ciała i piersi pojawiały się w wielu kulturach, najczęściej symbolizując

21 Agnieszka Brzeżańska *Rzeźba dźwiękowa 2*

2018, ceramika szklwiona
Dźwięk: Barbara Kinga Majewska
(śpiew)
Dzięki uprzejmości artystki
oraz galerii BWA Warszawa

23 Agnieszka Brzeżańska *Bez tytułu*

2014, ceramika
Dzięki uprzejmości artystki
oraz galerii BWA Warszawa

25 Władysław Hasior *Konik*

lata 50. XX w., ceramika szklwiona

plodność, urodzaj, a także podkreślając rolę kobiecości w funkcjonowaniu społeczności. Odkrywanie na nowo zakorzenionej w naturze tradycji matriarchalnej jest obszarem szczególnego zainteresowania artystki. Matka Ziemia rozumiana jako środowisko naturalne była również dla Hasiora przedmiotem troski, czemu dał wyraz w akcjach z cyklu *Alarm ekologiczny*. Ziemia to dla artysty pierwotna materia i jeden z żywiołów, a także tworzywo sztuki. Hasior wykonywał prace ceramiczne, formowane i wypalane z gliny, a także ekspresyjne, betonowe rzeźby plenerowe odlewane w wykopanych w ziemi dołach.

Identyfikacja graficzna wystawy:
Błażej Pindor

Muzeum Tatrzańskie
im. Dra Tytusa Chałubińskiego
w Zakopanem
ul. Krupówki 10
34-500 Zakopane

Wydarzenie sfinansowano ze środków
Ministra Kultury Dziedzictwa Narodowego i Sportu

 MAŁOPOLSKA

INSTYTUCJA KULTURY
WOJEWÓDZTWA
MAŁOPOLSKIEGO



Muzeum
Tatrzańskie



Ministerstwo
Kultury
Dziedzictwa
Narodowego
i Sportu

Honorowy Patronat
Burmistrza Miasta Zakopane



ZAKOPANE

Patronat medialny

